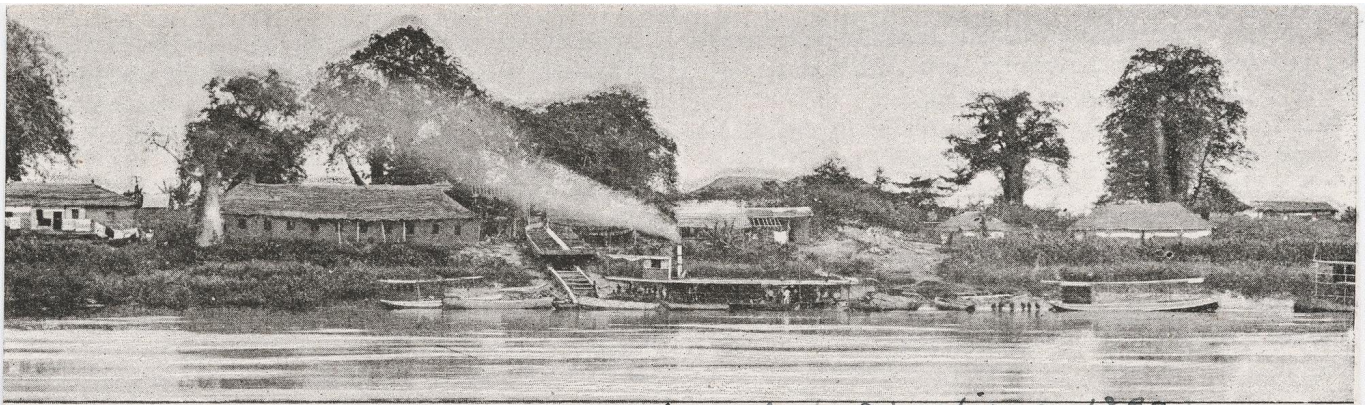




Yale University Library Digital Collections

Title	Kinshassa Settlement, Stanley Pool
Call Number	GEN MSS 1207
Published/Created Date	1890
Collection Title	Joseph Conrad Collection
Rights	The use of this image may be subject to the copyright law of the United States (Title 17, United States Code) or to site license or other rights management terms and conditions. The person using the image is liable for any infringement.
Container information	Box 40 Folder: Conrad, Joseph - Photographs
Generated	2021-06-16 12:59:30 UTC
Terms of Use	https://guides.library.yale.edu/about/policies/access
View in DL	https://collections.library.yale.edu/catalog/2002664



(Siège de la Direction en 1890)

Vue générale de l'établissement de la Société du Haut-Congo à Kinshassa, sur le Stanley-Pool. (D'après une photographie de M. F. Demeuse.)

LA gravure ci-dessus achève de faire connaître au lecteur le premier des obstacles que rencontre, dès la sortie de la gare de Matadi, le chemin de fer du Congo.

Dans les numéros qui précèdent, nous avons montré les faits successifs de l'ouvrage d'art qui permet à la voie de franchir le ravin Léopold. Voici maintenant une vue prise du pont et montrant l'ensemble du ravin vers son confluent, dans la direction du nord.

À gauche, sur la hauteur, on remarque la voie portant un train de service venant de Matadi. Celui-ci a passé par le Col des Plantations, devant les quelques baraquements que l'on aperçoit au delà du railway. Le mamelon, au pied duquel s'élèvent ces baraquements, appartient à la Société du Haut-Congo qui, depuis l'époque où fut prise la photographie que reproduit

Après avoir remonté la rive gauche du ravin, la voie franchit le pont, passe sur la rive droite qu'elle redescend jusqu'au confluent du ravin, formant ainsi une boucle d'une longueur d'environ un kilomètre. On distingue sur la droite l'indication de la voie au sommet du flanc droit du ravin.

Au-dessus des massifs de palmiers et d'arbres d'essences diverses qui encombrant le fond du ravin, on aperçoit au loin la nappe étincelante du fleuve, sur la rive droite duquel s'élèvent, presque à pic et dénudés, les contreforts du plateau de Vivi, dominé lui-même par le pic Léopold, qui projette sa pointe aiguë à environ 250 mètres d'altitude absolue.

Les blocs de quartzite à inclinaison régulière que présente le premier plan de notre gravure donnent à celle-ci son caractère. Le ravin en est rempli. A l'époque des pluies, les